



EINWOHNERGEMEINDE
ARNI BE

DORFNACHRICHTEN

inkl. Abfallkalender und Recyclingmerkblatt



November 2021

Inhalt

Gemeindeversammlung	4 - 15
Botschaft der Gemeindeversammlung vom 24. November 2021	
Seite des Gemeinderates	16 - 17
Sauberes Wasser für alles Leben!	
Gemeindehaus	18 - 29
Öffnungszeiten über Weihnachten und Neujahr Dorfnachrichten 2022 Ihr Foto auf der Titelseite Dienstjubiläum Erwin Trachsel Geleistete Arbeitsstunden/Spesenabrechnungen 2021 Meldung aus der Einwohnerkontrolle Abfallkalender und Recyclingmerkblatt 2022 Wie wird richtig abgestimmt? Vereinsbeiträge Neue Pelletheizung Gemeindehaus Baubewilligungen Ablesung Stromzähler und Wasseruhren Tarifierungsanpassungen Strom ab 01.01.2022 Post - Erhöhung der Briefpreise per 01.01.2022 Agenden Raiffeisenbank	
Schule Arni-Landiswil	30
Sicherheit durch Sichtbarkeit Verkehrsgarten toter Winkel	
Nachbargemeinden und Verbände	31 - 36
Wechsel Zuständigkeit KiJuKonolfingen Einladung Kirchgemeindeversammlung 500 Jahre Kirche Biglen Gschichte-Chischte Vorlesestunde	
Vereine und Organisationen	37 - 40
Besuch beim Samichlaus Absage Rentnernachmittag Adventsfenster Kurse des Frauenvereins Arni Fahrt zum Weihnachtsmarkt Montreux Mitglied werden Karl Grunder Verein	
Allgemeines	41 - 44
Warnung vor dem Japankäfer Rehkitzrettung – Mir säge Merci Die Käserei Kleinroth geht neue Wege	

Impressum

Redaktion

Gemeindeverwaltung Arni
Dreierweg 7
3508 Arni

Telefon 031 701 10 88
E-Mail info@arnibe.ch
www.arnibe.ch

Foto Titelseite

Oberhalb Rohrmatt; Urfer Nadja, Arni

Nächste Ausgaben

Redaktionsschluss

4. Februar 2022
13. Mai 2022

Erscheinungsdaten

18. Februar 2022
27. Mai 2022

Öffnungszeiten Gemeindeverwaltung

Montag	07.45 – 12.00 Uhr	13.30 – 18.00 Uhr
Dienstag	07.45 – 12.00 Uhr	Nachmittag geschlossen
Mittwoch	07.45 – 12.00 Uhr	Nachmittag geschlossen
Donnerstag	07.45 – 12.00 Uhr	13.30 - 16.30 Uhr
Freitag	07.45 – 12.00 Uhr	13.30 - 16.00 Uhr

Terminvereinbarungen sind auch ausserhalb der Öffnungszeiten möglich.

Personal	Aufgaben
Stephanie Harvey <i>Montag bis Freitag ganzer Tag</i> stephanie.harvey@arnibe.ch	Gemeindeschreiberin Schulsekretariat
Susanne Beer <i>Montag, Dienstag, Donnerstag & Freitag ganzer Tag</i> susanne.beer@arnibe.ch	Finanzverwalterin Liegenschaften
Brigitte Käser <i>Mittwochvormittag, Donnerstagnachmittag, Freitag ganzer Tag</i> brigitte.kaeser@arnibe.ch	AHV-Zweigstellenleiterin Einwohner- und Fremdenkontrolle
Beatrice Wyss <i>Montag & Mittwoch ganzer Tag, Dienstag- & Donnerstagsvormittag</i> beatrice.wyss@arnibe.ch	Verwaltungsangestellte Bauverwaltung Arni Energie AG
Jacqueline Maurer <i>Montag ganzer Tag</i> jacqueline.maurer@arnibe.ch	Steuern Amtliche Bewertung Gebühren
Linda Gashi <i>Montag bis Mittwoch ganzer Tag Donnerstag und Freitag Berufsfachschule</i> lernende@arnibe.ch	Lernende Gemeindeverwaltung

Ordentliche Versammlung der Einwohnergemeinde Arni

Mittwoch, 24. November 2021, 20.00 Uhr in der Turnhalle Arnisäge

Traktanden

1. Budget und Finanzplanung

- a) Erhöhung der Steueranlage auf 1,74 Einheiten
- b) Festsetzung der Liegenschaftssteuer
- c) Beratung und Genehmigung Budget 2022
- d) Orientierung über die Investitionstätigkeit 2022 und die Finanzplanung 2022 – 2026

2. Ersatzwahlen, Legislatur 2021 - 2024

- a) Gemeindepräsidium, Ersatzwahl des Gemeindepräsidenten
- b) Gemeinderatsmitglied, Ersatzwahl eines Gemeinderatsmitglieds bei der Wahl eines bestehenden Gemeinderatsmitglieds zum Gemeindepräsidenten

3. Wahl Rechnungsprüfungsorgan für die Amtsdauer 2022 - 2025

4. Ersatz Heizung Schulhaus Arnisäge

Genehmigung des Projektes und Bewilligung des erforderlichen Verpflichtungskredites

5. Abfallreglement

Totalrevision des Abfallreglements

6. Jungbürgerehrung

7. Verschiedenes

- Strategie der Einwohnergemeinde Arni, Vorstellung Zukunftsbild und Leitbild

Aktenauflage

Die Akten liegen während 30 Tagen vor der beschlussfassenden Gemeindeversammlung in der Gemeindeverwaltung öffentlich auf. Die Unterlagen sind zudem auf der Homepage der Gemeinde aufgeschaltet.

Rechtsmittelbelehrung

Beschlüsse der Gemeindeversammlung können schriftlich und begründet beim Regierungsstatthalteramt Bern-Mittelland, Poststrasse 25, 3071 Ostermundigen mit Beschwerde angefochten werden. Die Beschwerdefrist beträgt 30 Tage bei Abstimmungen und 10 Tage bei Wahlen. In diesem Zusammenhang wird auf die Rügepflicht an der Versammlung nach Art. 49a des Gemeindegesetzes hingewiesen.

Protokoll

Das Protokoll der Gemeindeversammlung vom 24. November 2021 liegt 7 Tage nach der Versammlung während 30 Tagen bei der Gemeindeverwaltung öffentlich auf. Allfällige Einsprachen sind an den Gemeinderat zu richten. Nach der Auflagefrist genehmigt der Gemeinderat das Protokoll und entscheidet über eingegangene Einsprachen.

Stimmrecht

An der Gemeindeversammlung sind alle Personen stimmberechtigt, die das eidgenössische und das kantonale Stimmrecht besitzen und seit mindestens drei Monaten in der Gemeinde Arni Wohnsitz haben.

Coronavirus

Für den Besuch der Gemeindeversammlung ist kein Zertifikat nötig. Es gilt dafür weiterhin eine Maskentrag- und Abstandspflicht.

Nach heute gültiger COVID-19-Verordnung muss für die Gemeindeversammlung ein Schutzkonzept errichtet werden. Das Schutzkonzept wurde erstellt und ist auf der Homepage aufgeschaltet. Es wird laufend an Veränderungen der übergeordneten Vorschriften angepasst. Bitte lesen Sie das Schutzkonzept vor dem Besuch der Gemeindeversammlung durch.

1. Budget und Finanzplanung

- a) Erhöhung der Steueranlage auf 1,74 Einheiten
- b) Festsetzung der Liegenschaftssteuer
- c) Beratung und Genehmigung Budget 2022
- d) Orientierung über die Investitionstätigkeit 2022 und die Finanzplanung 2022 – 2026

Seit meinem Eintritt in den Gemeinderat am 1. Januar 2020 war die Steueranlage der Gemeinde ein wiederkehrendes Thema. Trotz der angespannten finanziellen Situation einer steuerarmen Gemeinde durfte ich in dieser Periode verschiedene Projekte/Investitionen durchführen und abschliessen:

- Erneuerung der Sanitäranlagen im alten Schulhaus
- Renovationen der WC und Bäder von 3 Wohnungen im Gemeindehaus (alle Wohnungen sind vermietet)
- Die neue, nachhaltige Pelletheizung im Gemeindehaus, als Ersatz der Elektrospeicherheizung

Diese nötigen Investitionen und Instandhaltungen kosten viel Geld und belasten unseren Finanzhaushalt.

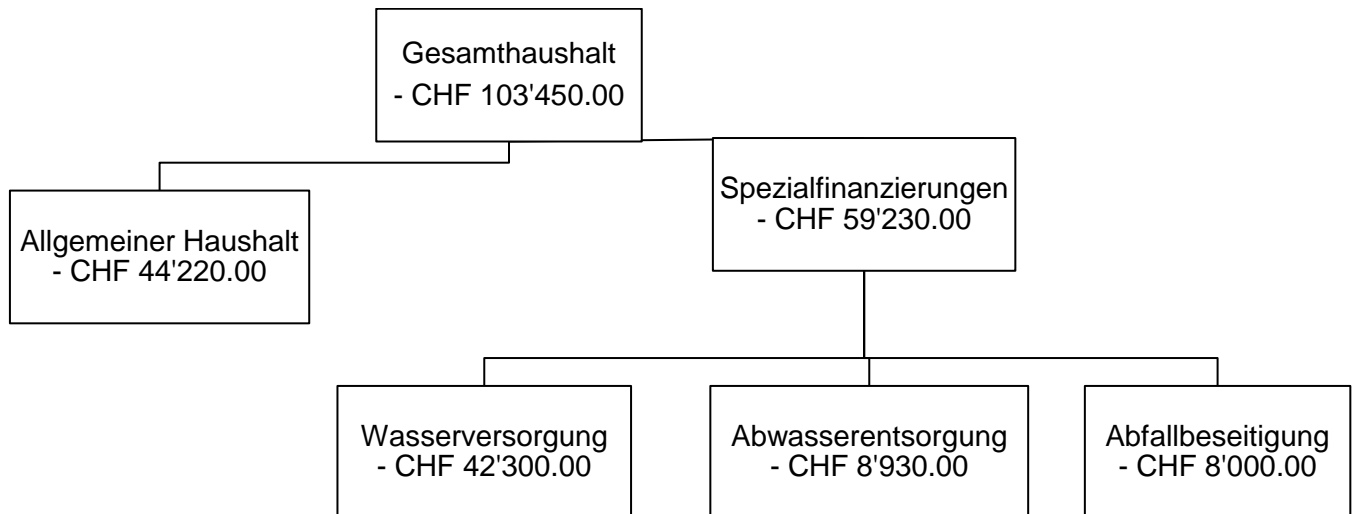
Im Jahr 2022 ist zudem der Ersatz der Ölheizung der beiden Schulhäuser und des Lehrerhauses geplant.

Bis anhin konnte die Steueranlage von 1,64 Einheiten beibehalten werden. Die Prognose zeigt aber, dass eine Steuererhöhung unumgänglich wird. An der Gemeinderatssitzung vom 20. September 2021 haben wir deshalb beschlossen, dass das Budget 2022 auf einer Steueranlage von 1,74 Einheiten basiert. Gleichzeitig wurden Ressortübergreifend Einsparungen in der Höhe von CHF 49'250.00 vorgenommen und zukünftige Investitionen auf Ihre Dringlichkeit geprüft und entsprechend gestrichen oder verschoben.

Wir sind uns bewusst, dass eine Anpassung der Steueranlage zu einem denkbar ungünstigen Zeitpunkt geschieht. Der Finanzplan 2022 – 2026 zeigt jedoch auf, dass die fehlende Liquidität und die Eigenkapitalentwicklung uns zu diesem Entschluss zwingen.

Daniel Hirschi, Gemeinderat Ressort Finanzen

Übersicht Budget 2022



Kurzinformation

	Budget 2022	Budget 2021
Jahresergebnis ER Gesamthaushalt	-103'450	-241'887
Jahresergebnis ER allg. Haushalt	-44'220	-182'407
Jahresergebnis gesetzliche Spezialfinanzierungen	-59'230	-59'480
Steuerertrag natürliche Personen	1'529'000	1'394'440
Steuerertrag juristische Personen	21'000	17'000
Liegenschaftssteuer	143'000	137'000
Nettoinvestitionen	346'000	116'000

Der Aufwandüberschuss bei den Spezialfinanzierungen ist geplant, um das hohe Eigenkapital abzubauen.

Erläuterungen zu den einzelnen Funktionen

Allgemeine Verwaltung

Die Kosten sind gegenüber dem Budget 2021 CHF 27'950 tiefer.

Öffentliche Ordnung, Sicherheit Verteidigung

Die Kosten sind gegenüber dem Budget 2021 CHF 5'850 höher.

Bildung

Der Anteil an den Kosten der Lehrergehälter basiert auf dem Kalkulationsstool des Kantons. Die Kosten sind gegenüber dem Budget 2021 CHF 13'787 tiefer.

Kultur, Sport und Freizeit, Kirche

Vorgesehen ist im 2022 ein Schüleraustausch und ein Besuch der Behörde in Pacov. Die Kosten sind gegenüber dem Budget 2021 CHF 5'650 tiefer.

Soziale Sicherheit

Die gebundenen und nicht beeinflussbaren Lastenausgleichszahlungen für die Ergänzungsleistungen betragen CHF 224'400 und für die Sozialhilfe CHF 537'187. In den kommenden Jahren ist weiter mit ansteigenden Kosten zu rechnen.

Verkehr und Nachrichtenübermittlung

Die Kosten fallen gegenüber dem Budget 2021 um CHF 14'490 höher aus.

Umweltschutz und Raumordnung

Bei der Wasserversorgung, der Abwasserentsorgung und der Abfallbeseitigung sind Aufwandüberschüsse budgetiert. Die Überschüsse können mit dem Eigenkapital gedeckt werden.

Volkswirtschaft

Die Konzessionsabgabe der Arni Energie AG ist verbrauchsabhängig und beträgt voraussichtlich CHF 38'000. Zudem wird mit einer Rückzahlung des Agios von CHF 6'000 gerechnet.

Finanzen und Steuern

Die Steuerprognose basiert auf einer um 1 Steuerzehntel erhöhten Steueranlage von 1,74, der Finanzplanung und den Prognosen der Kantonalen Planungsgruppen. Weiter diene als Basis der hochgerechnete Steuerertrag 2021.

Bei den Liegenschaften wird mit einem Nettoertrag von CHF 21'870 gerechnet.

Durch die systembedingte Auflösung der Neubewertungsreserve ergibt sich ein zusätzlicher Ertrag von CHF 257'800.

Finanzplanergebnisse 2022 – 2026

	2022	2023	2024	2025	2026
Ergebnis allg. Haushalt	-39'000	-22'000	18'000	26'000	-217'000
Abschreibungen	20'000	25'000	32'000	48'000	50'000
Ergebnis SF	-59'000	-46'000	-50'000	-55'000	-60'000
Mittelabflüsse	-527'000	-397'000	-355'000	-370'000	-577'000
Eigenkapital	3'728'900	3'447'300	3'185'700	2'746'000	2'534'800

Investitionsplanung 2022 – 2026

	2022	2023	2024	2025	2026
Allgemeiner Haushalt	345'000	235'000	233'000	222'000	80'000
Abwasser					405'000

Erläuterungen zum Finanzplan

Als Basis für die Prognose dienen die Zahlen des Budgets 2022. Die verwendeten Zuwachsraten, Teuerungs- und Entwicklungsfaktoren basieren im Wesentlichen auf den Empfehlungen der Kantonalen Planungsgruppe. Für die Planperiode wird mit einem Steuersatz von 1.74 Einheiten gerechnet. Im vorliegenden Finanzplan sind die Investitionen nach den heute bekannten Bedürfnissen erfasst und werden mit der vorgeschlagenen Steuererhöhung als knapp tragbar erachtet.

Antrag Gemeinderat

- a) Erhöhung der Steueranlage für die Gemeindesteuern um 1 Steuerzehntel von 1,64 Einheiten auf 1,74 Einheiten im Jahr 2022
- b) Genehmigung Steueranlage für die Liegenschaftssteuern von 1,2 ‰ des amtlichen Wertes im Jahr 2022
- c) Genehmigung Budget 2022 bestehend aus:

	Aufwand	Ertrag
Gesamthaushalt	CHF 4'324'444	CHF 4'220'994
Aufwandüberschuss		CHF 103'450
Allgemeiner Haushalt	CHF 3'864'689	CHF 3'820'469
Aufwandüberschuss		CHF 44'220
SF Wasserversorgung	CHF 160'280	CHF 117'980
Aufwandüberschuss		CHF 42'300
SF Abwasserentsorgung	CHF 212'375	CHF 203'445
Aufwandüberschuss		CHF 8'930
SF Abfall	CHF 77'100	CHF 69'100
Aufwandüberschuss		CHF 8'000
SF Forst	CHF 10'000	CHF 10'000

d) Kenntnisnahme des Finanzplans 2022 – 2026

2. Ersatzwahlen, Legislatur 2021 - 2024

- a) Gemeindepräsidium, Ersatzwahl des Gemeindepräsidenten
- b) Gemeinderatsmitglieder, Ersatzwahl eines Gemeinderatsmitgliedes bei der Wahl eines bestehenden Gemeinderatsmitgliedes zum Gemeindepräsidenten

a) Gemeindepräsidium

Simon Hertig hat per 31. Dezember 2021 seine Demission als Gemeindepräsident bekannt gegeben. Gemäss Organisationsreglement können Wahlvorschläge bis 30 Tage vor der Gemeindeversammlung bei der Gemeindeverwaltung eingegeben werden. Bis zum 25. Oktober 2021 sind folgende Wahlvorschläge bei der Gemeindeverwaltung eingetroffen:

Simon Liechti, Vorder Gfell 305, 3508 Arni

Da keine weiteren Wahlvorschläge eingetroffen sind, wird Simon Liechti an der Gemeindeversammlung für still gewählt erklärt.

b) Gemeinderatsmitglied

Durch die stille Wahl an der Gemeindeversammlung von Simon Liechti wird per 01.01.2022 ein Sitz im Gemeinderat frei.

Bis am 25. Oktober 2021 ist folgender Wahlvorschlag eingetroffen:

Thomas Salzmann, Hämlismattstrasse 3, 3508 Arni

Da keine weiteren Wahlvorschläge eingetroffen sind, wird Thomas Salzmann an der Gemeindeversammlung als gewählt erklärt.

Simon Hertig, Gemeindepräsident

3. Wahl Rechnungsprüfungsorgan für die Amtsdauer 2022 - 2025

Die Rechnungsprüfung erfolgt in der Einwohnergemeinde Arni gemäss Artikel 28 des Organisationsreglements zwingend durch eine professionelle externe Revisionsstelle. Entsprechend muss das Rechnungsprüfungsorgan für die kommende Legislatur 2022 bis 2025 wieder gewählt werden. Per 31. Dezember 2021 läuft der vierjährige Revisionsvertrag mit der BDO AG, ab.

Aufgrund der sehr guten Erfahrungen der letzten vier Jahre mit der BDO AG schlägt der Gemeinderat der Gemeindeversammlung das bisherige Revisionsorgan zur Wiederwahl vor. Die BDO verfügt über langjährige Erfahrung in der Prüfung öffentlicher Verwaltungen und verfügt über einen guten Einblick in die Gemeindefinanzen von Arni. Die Kosten für die Rechnungsprüfung sind im gleichen Rahmen wie bisher.

Antrag Gemeinderat

Der Gemeinderat beantragt der Gemeindeversammlung die BDO AG als Rechnungsprüfungsorgan für die Amtsdauer 2022 – 2025 wiederzuwählen.

Daniel Hirschi, Gemeinderat Ressort Finanzen und Liegenschaften

4. Ersatz Heizung Schulhaus Arnisäge

Genehmigung des Projektes und Bewilligung des erforderlichen Verpflichtungskredites

Die alte Ölheizung der beiden Schulhäuser und des Lehrerhauses stammt aus dem Ende der 80er Jahre und muss im 2022 dringend ersetzt werden. Zum einen können wir auf die zwingend anstehende Revision im 2021 der alten Anlage verzichten und zum anderen erhalten wir vom Kanton noch Stützungsbeiträge für den Ersatz der Heizung.

Es können mit Förderbeiträgen/Klimaprämien gemäss Energie Zukunft Schweiz von bis zu CHF 45'000.- gerechnet werden. Die Beiträge werden in Kürze beantragt.

Wie bereits beim Gemeindehaus, hat sich der Gemeinderat für eine Pelletheizung entschieden. Mit dieser Variante leisten wir einen Beitrag für eine bessere Umwelt und einer nachhaltigen Gemeindeentwicklung – der CO2 Ausstoss wird massiv gesenkt und wir beziehen die Ressourcen aus nächster Umgebung.

Für den Ersatz der Heizung hat die Gemeindeversammlung einen Verpflichtungskredit in der Höhe von CHF 232'600.- zu genehmigen.

Antrag Gemeinderat

Der Gemeinderat beantragt der Gemeindeversammlung einen Verpflichtungskredit in der Höhe von CHF 232'600.- für den Ersatz der Ölheizung zu einer Pelletheizung im Schulhaus Arnisäge zu genehmigen.

Daniel Hirsch, Gemeinderat Resort Finanzen und Liegenschaften

5. Abfallreglement

Totalrevision des Abfallreglements

Das Abfallreglement der Gemeinde Arni ist aus dem Jahr 1998 und somit schon etwas in die Jahre gekommen. Das Amt für Gemeinden und Raumordnung hat zudem im 2020 ein neues Muster-Abfallreglement veröffentlicht. Diese beiden Kriterien nahm sich der Gemeinderat zum Anlass, das Abfallreglement zu überarbeiten.

Die meisten Artikel haben inhaltlich nicht geändert sondern sind lediglich anders umschrieben und in einer anderen Reihenfolge angeordnet.

Die wichtigsten Änderungen werden hier kurz vorgestellt:

- Die Abfallgrundgebühr soll wie beim Wasser und Abwasser der Grundeigentümerschaft in Rechnung gestellt werden und nicht mehr dem Mieter/der Mieterin.
- Die Grundgebühr soll künftig nicht nur pro Wohnung, sondern auch pro Industrie-, Gewerbe-, Dienstleistungs- und Landwirtschaftsbetrieb erhoben werden.
- Es soll nicht mehr zwischen einem Einpersonenhaushalt und einem Mehrpersonenhaushalt unterschieden werden. Für alle Wohnungen ist dieselbe Grundgebühr zu entrichten.
- Für die Höhe der Grundgebühr wird im Abfallreglement eine Bandbreite von CHF 40.- bis CHF 100.- pro Wohnung bzw. pro Industrie-, Gewerbe-, Dienstleistungs- und Landwirtschaftsbetrieb festgelegt. Die Festlegung der genauen Grundgebühr erfolgt in der Abfallverordnung, welche in der Kompetenz des Gemeinderates liegt. Vorgesehen ist eine Grundgebühr von CHF 50.- pro Wohnung bzw. pro Industrie-, Gewerbe-, Dienstleistungs- und Landwirtschaftsbetrieb.

Das Abfallreglement und die Abfallverordnung sollen nach deren Genehmigung per 01.01.2022 in Kraft treten.

Das Abfallreglement liegt während 30 Tage vor der Gemeindeversammlung bei der Gemeindeverwaltung öffentlich auf und es kann auf unserer Homepage heruntergeladen werden.

Antrag Gemeinderat

Der Gemeinderat beantragt der Gemeindeversammlung die Totalrevision des Abfallreglements zu genehmigen.

Alfred Bolliger, Gemeinderat Ressort Umwelt und Volkswirtschaft

6. Jungbürgererehrung

Mit ihrem 18. Geburtstag haben in diesem Jahr 14 Jungbürgerinnen und Jungbürger ihre politischen Rechte erworben. Zu diesem Anlass laden wir alle Jungbürgerinnen und Jungbürger ganz herzlich zur Gemeindeversammlung vom 24. November 2021 ein.

Christoph Schweingruber, Gemeinderat Ressort Bildung

7. Verschiedenes

- Strategieentwicklung, Vorstellung Zukunftsbild und Leitbild

Strategieentwicklung, Vorstellung Zukunftsbild und Leitbild

Der Gemeinderat hat entschieden im Jahr 2021 das Leitbild der Gemeinde Arni zu überarbeiten und die Gemeindesteuerung auf die nachhaltige Gemeindeentwicklung auszurichten.

Das Ziel der nachhaltigen Gemeindeentwicklung ist eine Entwicklung, welche die Bedürfnisse der Gegenwart befriedigt, ohne die Möglichkeiten künftiger Generationen zu gefährden, ihre eigenen Bedürfnisse zu befriedigen. Hierzu sollen die gesellschaftlichen, ökologischen und ökonomischen Aspekte gleichermassen in die Entscheidungsprozesse einbezogen werden.

Der Prozess zur Strategieentwicklung, das erarbeitete Zukunftsbild und das neue Leitbild werden an der Gemeindeversammlung vorgestellt.

Simon Hertig, Gemeindepräsident

Lebenslauf



Ich möchte mich kurz vorstellen:

Mein Name ist Thomas Salzmann und ich bin 44 Jahre alt.

Ich bin mit Rebekka Salzmann verheiratet. Wir haben 2 Söhne, Noel und Andrin und wohnen in der Hämlismatt auf dem elterlichen Betrieb von meiner Frau. Unsere grosse Passion sind die Pferde.

Mich fasziniert besonders die Schweizerwarmblutzucht. Seit 2 Jahren bin ich als Experte in der ganzen Schweiz an Schauen und Feldtest (Ausbildungsprüfungen) engagiert.

Die letzten 10 Jahre durfte ich als Vorstands Mitglied vom ZKV (Zentralschweizerischer Kavallerie- und Pferdesportverband) viel erleben, erfahren und Helfen der heutigen Zeit anzupassen. Dank diesem Amt wurde ich noch in den Verwaltungsrat vom NPZ (Nationales Pferdezentrum Bern) gewählt. Dort treffe ich auf viele verschiedene Menschen aus allen möglichen Berufsrichtungen, was ich sehr spannend und lehrreich finde.

Nach der regulären Schulzeit absolvierte ich die 2 Bauernlehrjahre in Belp. Die Rekrutenschule bereitete mir viel Spass, so dass ich mich bis zum Grad des Wachtmeister ausbilden liess. Danach schloss ich die Landwirtschaftsschule auf dem Schwand ab.

Nach diversen Anstellungen entschloss ich mich noch für die Ausbildung zum Hufschmied.

Seit 15 Jahren bin ich selbständig als Hufschmied tätig.

Seit ca 13 Jahren lebe ich in der Gemeinde Arni und ich fühle mich sehr wohl da.

Die Anfrage von Alfred Bolliger hat mich geehrt.

Nach kurzem Überlegen und Austausch mit meiner Frau, würde ich mich gerne für die Wahl in den Gemeinderat zur Verfügung stellen.

Arni, 24. Oktober 2021

Sauberes Wasser für alles Leben!

Anlässlich des Ausfluges der Mitarbeiter/innen und des Gemeinderates Ende August durften wir im Rahmen der Jubiläumsfeierlichkeiten der Abwasserreinigungsanlage ARA Worblental dieselbe in Worblaufen besuchen und uns vor Augen führen lassen, was hier - ich glaube man darf sagen - Grossartiges geleistet wird.



Alfred Bolliger, Gemeinderat Ressort Umwelt und Volkswirtschaft

Aus dem Norden werden die Abwässer von Zollikofen und aus östlicher Richtung diejenigen von Ittigen / Ostermundigen durch das ganze Worblental bis zu uns nach Arni gesammelt und auf der Anlage gereinigt. Insgesamt sind es 39 km Sammelkanäle, welche die Abwässer von etwa 70'000 Einwohnern und Grosskunden aus Industrie und Gewerbe sowie teilweise das Regenwasser auf die Anlage bringen.

Durch das Trennsystem, welches seit langem bei uns in Arni Standard ist, gelangt nur das Abwasser nach Worblaufen. Das Meteorwasser kann ja bedenkenlos in unsere Gewässer eingeleitet werden.

Dass heute wieder bedenkenlos ein Bad in der Aare genossen werden kann, ist genau solchen Anlagen mit biologischen und anderen ausgeklügelten Verfahrenstechniken, sowie dessen Fachpersonal zu verdanken. Dies war nicht immer so! Kaum jemand von uns mag sich noch an die Zustände davor erinnern, als das ebensolche Bad kein grosses Vergnügen war.

Doch auch heute ist es noch nicht möglich, alle Stoffe aus dem Abwasser zurückzugewinnen. Als eines der bekannten Produkte erwähne ich hier den Wirkstoff Diclofenac, welcher in der hoch geschätzten Voltaren enthalten ist. Diese Wirkstoffe gelangen auch heute noch in den Ocean. Es wird an der Technik gearbeitet, dass solche Stoffe in Zukunft aus den Abwässern eliminiert werden können.

Was können wir also alle tun?

Essensreste, Beauty-Artikel wie Wattestäbli oder Wattepad, alte Medikamente, Katzensand, Öle, Pflanzenschutzmittel usw. gehören nicht in die Toilette. Weiter dankt uns die Natur, wenn wir biologisch abbaubare Reinigungsmittel einsetzen und mit diesen wie auch dem Wasser selber haushälterisch umgehen.



Viele Tipps können auf der Webseite www.ara-worblental.ch gefunden werden.

Ich glaube sagen zu dürfen, dass der Besuch auf der Abwasseranlage gezeigt hat, wie wichtig es für uns alle ist, dass hier Regionen zusammenspannen und solche - für nächste Generationen wichtigen Anlagen - gebaut, mit den neusten Technologien erweitert und unterhalten werden. So können wir auch in Zukunft der Philosophie der ARA Worblental folgen:

Sauberes Wasser für alles Leben!

Öffnungszeiten über Weihnachten und Neujahr

Die Gemeindeverwaltung, Postagentur und Raiffeisenbank Arni bleiben über die Festtage wie folgt geschlossen:

Freitag, 24. Dezember 2021	Nachmittag geschlossen
Freitag, 31. Dezember 2021	Nachmittag geschlossen

Ab Montag, 3. Januar 2022 gelten wieder die normalen Öffnungszeiten.

Wir wünschen allen eine besinnliche Adventszeit, schöne Weihnachten und einen guten Rutsch ins 2022!

Dorfnachrichten Arni 2022

Für die Dorfnachrichten 2022 gelten folgende Redaktionsschlüsse und Erscheinungsdaten:

Redaktionsschluss

4. Februar 2022
13. Mai 2022
5. August 2022
21. Oktober 2022

Erscheinungsdaten

18. Februar 2022
27. Mai 2022
19. August 2022
4. November 2022

Nach Bedarf der Gemeinde können die Dorfnachrichten an zusätzlichen Daten erscheinen.

Die Beiträge für die Dorfnachrichten sind bis spätestens zu den oben angegebenen Redaktionsschlüssen an die Gemeindeverwaltung per E-Mail (info@arnibe.ch) zu senden.

Ihr Foto auf der Titelseite der Dorfnachrichten



Wir wünschen uns, dass das Titelbild auch weiterhin schöne Impressionen aus unserer Gemeinde zeigt. Fotografieren Sie gerne und haben Interesse bei der Gestaltung der Titelseite mitzuwirken? Dann reichen Sie uns Ihr Foto bis zum jeweiligen Redaktionsschluss an info@arnibe.ch ein.

Für jedes abgedruckte Foto winkt eine kleine Entschädigung. Wir freuen uns auf Ihre Eingaben.

Dienstjubiläum Erwin Trachsel

Erwin Trachsel hat am 1. November 2011 seine Stelle als Wegmeister bei der Einwohnergemeinde Arni angetreten. In diesem Monat feiert er somit sein 10-jähriges Dienstjubiläum.



Der Gemeinderat und das Personal gratulieren ihm herzlich zum Jubiläum und danken ihm für seinen Einsatz zu Gunsten der Gemeinde Arni.

Geleistete Arbeitsstunden/Spesenabrechnung 2021

Arbeiten die im Auftrag des Wegmeisters geleistet wurden, sind auf dem Rapport gut leserlich aufzuführen. Die unterschriebenen Rapporte sind **bis am 25. November 2021** dem Wegmeister zur Überprüfung und Visierung abzugeben. Erwin Trachsel wird diese anschliessend direkt der Gemeindeverwaltung zustellen. Rapporte können bei Erwin Trachsel oder auf der Gemeindeverwaltung bezogen werden.

Alle, die im Jahr 2021 für die Gemeinde Arbeiten ausgeführt haben, werden hiermit aufgefordert, ihre Stunden- oder Spesenabrechnung bis spätestens am **1. Dezember 2021** bei der Gemeindeverwaltung abzugeben.

Wir bitten Sie, die Bankverbindung mit IBAN-Nr. auf dem Spesenblatt aufzuführen, damit eine bargeldlose Überweisung erfolgen kann. Vielen Dank.

Meldungen aus der Einwohnerkontrolle

Zu folgenden Meldungen aus der Einwohnerkontrolle haben die betroffenen Personen oder ihre Angehörigen ihr Einverständnis zur Veröffentlichung erteilt:

Geburten:

23.07.2021 Habegger Emelie, Lütiwil 35
24.08.2021 Moser Luca & Lena, Moosacker 155
01.10.2021 Beekman Tim, Schwendelweg 177



Zuzüge:

15.08.2021 Portmann Philippe, Hämlismattweid 101
25.08.2021 Familie Zbinden Cédric & Samanta mit Gian & Thom, Arnisägestrasse 36
01.09.2021 Zürcher Ursula, Roth 345
01.10.2021 Röthlisberger Markus & Eva, Arnistrasse 22



Todesfälle

13.08.2021 Ramseier Johann Ulrich, Arniberg 145
26.08.2021 Jakob Hanspeter, Hohniessen 109



Hohe Geburtstage:

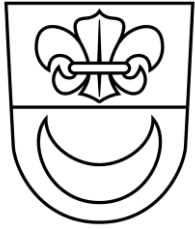
24.08.2021 Krähenbühl Mina, Arnistrasse 10 80 Jahre
26.09.2021 Blindenbacher Oskar, Moosegrain 255 80 Jahre

Bei Einverständnis der betroffenen Person oder durch ihre Angehörigen werden der vollständige Name, die Adresse sowie das Datum des Ereignisses in der jeweiligen Kategorie abgedruckt.

Abfallkalender und Recyclingmerkblatt

Der Gemeinderat hat entschieden den Abfallkalender und das Recyclingmerkblatt künftig integriert in den Dorfnachrichten zu versenden. So können die Versandkosten gespart werden.

Der Kalender und das Merkblatt befinden sich in der Mitte der Dorfnachrichten, damit die mittlere Seite einfach rausgelöst werden kann.



Gemeinde Arni

2022

Abfallkalender &

Recyclingmerkblatt



Abfuhrdaten Hauskehricht 2022

Januar	Februar	März	April
Montag, 3.1. Montag, 17.1. Montag, 31.1	Montag, 14.2. Montag, 28.2.	Montag, 14.3. Montag, 28.3.	Montag, 11.4. Montag, 25.4.
Mai	Juni	Juli	August
Montag, 9.5. Montag 23.5.	Mittwoch, 8.6. Montag, 20.6.	Montag, 4.7. Montag, 18.7. Freitag, 29.7.	Montag, 15.8. Montag, 29.8.
September	Oktober	November	Dezember
Montag, 12.9. Montag, 26.9.	Montag, 10.10. Montag, 24.10.	Montag, 7.11. Montag, 21.11.	Montag, 5.12. Montag, 19.12. Freitag, 30.12.

Bitte Kehrachtsäcke erst am Abfuhrtag bereitstellen, damit diese nicht von Hunden, Katzen und Füchsen zerrissen werden. Der Hauskehricht ist gut sichtbar und dicht beieinander an den Strassenrand zu stellen!



Alteisen

Sammlungen jeweils von 8.00 bis 11.00 Uhr beim Schulhaus Arnisäge

Dienstag, 22. Februar 2022

Dienstag, 1. November 2022



Altglas

Sammelstelle beim Schulhaus Arnisäge



Altöl

Jeden 1. Samstag im Monat von 10.00 bis 11.00 Uhr bei der Altglas-Sammelstelle (Schulhaus Arnisäge)

(Ausnahme Januar: 2. Samstag - **8. Januar 2022**)



Alu/Blech

Sammelstelle beim Schulhaus Arnisäge



Batterien

Rückgabe an Verkaufsstellen oder Sammelstelle Schulhaus Arnisäge



Elektro- und Elektronikgeräte

Kostenlose Entsorgung über Fachhandel oder AVAG, Jaberg, Reinhard Recycling, Grindlachen 332, Bigenthal, oder Entsorgungshof Läderach, Rubigenstrasse 97, Worb



Häckselgut

Gartenhäcksler kann bei Hanspeter Moser bezogen werden
079 393 80 25



kompostierbares Material, Grüngut, Rüstabfälle

Nach Möglichkeit Kompostierung im eigenen Garten oder bei Familie Hanspeter & Susanne Moser, Brunnenweg 4, Arni auf ehemaligem Mistplatz



Kunststoff/
Verpackungsma-
terial

Abgabe des 60 lt Kunststoffsammelsack bei der Altölsammel-
stelle (Schulhaus Arnisäge) jeden 1. Samstag im Monat,
10.00 bis 11.00 Uhr oder jederzeit im dafür vorgesehenen
Palettrahmen hinter dem Kleidersammelcontainer.
PET-Flaschen gehören **nicht** in die Kunststoffsammlung!



Lampen und
Leuchtstoffröhre

Entsorgung über Fachhandel



Medikamente

Entsorgung über Apotheken oder Drogerien
(gilt auch für defekte Fiebermesser)



Nespresso-kap-
seln

Sammelstelle beim Schulhaus Arnisäge



Papier-/ Karton-
sammlung

Sammlungen jeweils von 8.00 bis 11.00 Uhr beim Schulhaus Arnisäge

Dienstag, 22. Februar 2022

Dienstag, 24. Mai 2022

Dienstag, 23. August 2022

Dienstag, 1. November 2022



PET-Flaschen

Entsorgung über Fachhandel oder beim Schulhaus
PET-Flaschen gehören nicht in den Kunststoffsammelsack,
bitte separat entsorgen!!!



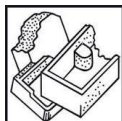
Pneu

Entsorgung über Fachhandel



Sperrgut

Sammlung am Mittwoch, 4. Mai 2022, von 08.30 – 11.00 Uhr
beim Schulhaus Arnisäge



Styropor

Sammelstelle beim Schulhaus Arnisäge.
Jeden 1. Samstag im Monat von 10.00 – 11.00 Uhr
(Ausnahme Januar: 2. Samstag - **8. Januar 2022**)



Textilien

Sammelcontainer beim Schulhaus Arnisäge



Toner und Patro-
nen

Sammelstelle bei der Gemeindeverwaltung Arni

Bei der SORTAG, Grindlachen, 3512 Walkringen, bei der AVAG AG für Abfallverwertung, Türliacher, 3629 Jaberg, oder beim Entsorgungshof Läderach, Rubigenstrasse 97, 3076 Worb, kann während den Öffnungszeiten jede Art von Kehricht gegen Bezahlung entsorgt werden. Weitere Infos unter www.sortag.ch, www.avag.ch oder www.laedtrans-worb.ch

Kehrichtgebührenmarken und –säcke, Kunststoffsammelsäcke sowie Container- und Sperrgutmarken sind auf der Gemeindeverwaltung Arni erhältlich.

Preise Gebührenmarken und –säcke

Containermarken 800 lt		Stückpreis	CHF	28.00
Gebührenmarken 110 lt,	Bogen	CHF	29.00	Stückpreis CHF 5.80
Kehrichtsäcke 60 lt,	Rolle	CHF	32.00	
Gebührenmarke 60 lt,	Bogen	CHF	16.00	Stückpreis CHF 3.20
Kehrichtsäcke 35 lt,	Rolle	CHF	19.00	
Gebührenmarken 35 lt,	Bogen	CHF	9.50	Stückpreis CHF 1.90
Kehrichtsäcke 17 lt,	Rolle	CHF	10.00	
Sperrgutmarken		Stückpreis	CHF	7.80
Recyclingsäcke	Rolle	CHF	30.00	Stückpreis CHF 3.00

Container bitte mit genügend **Containerplomben** versehen, d. h. an 800 l Container mit Füllgewicht über ca. 120 kg 2 Containerplomben, über ca. 240 kg 3 Containerplomben.

Abfallcontainer bitte korrekt bekleben. Der Deckel der Container muss vollkommen geschlossen werden können.

120 Liter = 2x 60 Lt.-Marken | 140 Liter = 4x 35 Lt.-Marken | 240 Liter = 4x 60 Lt.-Marken

Kleinsperrgut Gebinde zu 100 x 50 x 50 cm; max. 18 kg 1 Marke/Gebinde

Grobsperrgut

1 Marke pro Stück	2 Marken pro Stück	2-4 Marken pro Stück
Düngersäcke, Plastik, Silofolien (Gebinde wie Kleinsperrgut)	Bettgestell	Schrank (je nach Grösse)
Fässer	Matratzen	Sofa (nach Anzahl Sitzplätzen)
Grössere Kinderspielzeuge		Teppiche (je nach Grösse)
Kleinformel, Polstersessel, Stühle	Türen	
Plastikkannen (bis zu 3 Stück)		
Ski, Snowboard, Skischuhe (pro Paar)		
Tische 80 x 120 cm, Tische Ø 1 m	Tische grösser	

Sammelstellen

Abdäch, Abzweigung Lütwil	Lützelfühstrasse, Abzweigung Allmendweg
Allmendweg, Abzweigung Lützelfühstrasse	Lützelfühstrasse, Abzweigung Galliloch
Arnidorf, Feuerwehrmagazin	Lützelfühstrasse 4, bei Lagerhalle Aeschbacher
Arnidorf, Käseplatz	Oelhausweg, Abzweigung Brunnenweg
Arnimatte, Wendeplatz	Restaurant Rössli, Abzweigung Dreierweg
Arnisäge, Schulhaus bei Veloständer oben	Roth 345, ehem. Schulhaus
Arnisägestrasse 2, 8 und bei Einfahrt zu 21/23	Roth 346 und 349
Brunnenweg 1	Rotiholz, Verzweigung Gfell - Habchegg
Brunnenweg, Abzweigung Oelhausweg	Stöckern 316
Brunnenweg, Pumpstation	Tanne, beim Weiher
Galliloch, Abzweigung Lützelfühstrasse	Vorder Gfell 306, Abzweigung nach Bruch
Gemeindehaus, Seite Arnisägestrasse	Waldeckweg 7, Brunnen
Gutzlen 331	Waldeckweg 11 und 26 (Parkplatz)
Hämlismattstrasse Nr. 5, 10, 18, 32, 40	Waldeckweg, Verteilkabine
Kleinroth 382, 385, 388 und 389	Walke, Postautohaltestelle

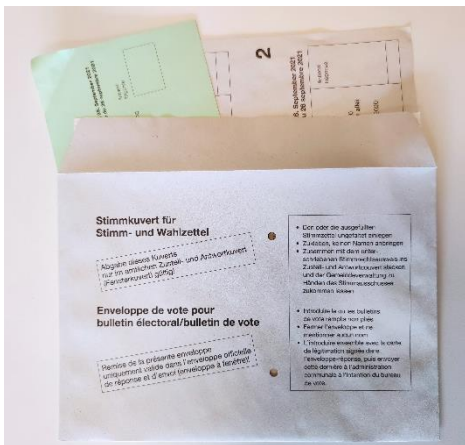
Wie wird richtig abgestimmt?

Bei der letzten Abstimmung war die Anzahl der ungültigen brieflichen Stimmabgaben überdurchschnittlich hoch. Aus diesem Grund zeigen wir Ihnen hier das korrekte Ausfüllen, Einpacken und Versenden/Abgeben des Stimmmaterials.

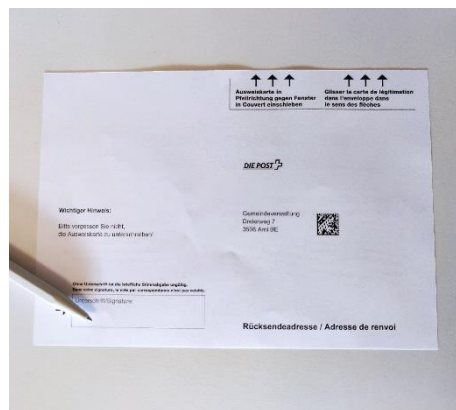
Dies sind die häufigsten Fehler:

- Der Stimmrechtsausweis wird nicht unterschrieben
- Das Abstimmungsouvert trifft zu spät bei der Gemeinde ein
- Nur das Stimmouvert für Stimm- und Wahlzettel wird abgegeben. Ohne Abstimmungsouvert ist die Stimmabgabe ungültig.

Per Post erhalten Sie im Abstimmungsouvert den Stimmrechtsausweis, das Stimm- und Wahlmaterial und das Stimmouvert für Stimm- und Wahlzettel.



Ausgefüllte Stimm- und Wahlzettel in das «Stimmouvert für Stimm- und Wahlzettel» verpacken.



Stimmrechtsausweis unterschreiben.



«Stimmouvert für Stimm- und Wahlzettel» und den Stimmrechtsausweis ins Abstimmungsouvert legen.

Das Abstimmungsouvert muss anschliessend bis am Abstimmungssonntag bei der Einwohnergemeinde eintreffen. Wer sein Couvert in den Briefkasten der Gemeindeverwaltung legt, hat dies bis am Sonntag um 9:00 Uhr zu machen. Der Briefkasten wird zu diesem Zeitpunkt letztmals geleert. Wer sein Material per Post sendet, muss das Couvert so frankieren, dass es spätestens am Samstag zugestellt wird (A-Post am Freitag und B-Post am Dienstag aufgeben).

Vereinsbeiträge

Die Vereine werden aufgefordert bis spätestens 15. November 2021 bei der Gemeindeverwaltung ihre Jahresrechnung, ihr Jahresbericht und eine entsprechende Bank- oder Postverbindung anzugeben.

Vereinsbeiträge werden direkt auf eine Bank- oder Postverbindung der jeweiligen Vereine überwiesen. Über den Schalter der Gemeindeverwaltung werden keine Barauszahlungen getätigt.

Vereine, die für weitere Beiträge für Juniorinnen und Junioren berechtigt sind, haben eine Liste der jugendlichen Mitglieder einzureichen. Die Beiträge für Juniorinnen und Junioren werden zusammen mit den Vereinsbeiträgen ausbezahlt.

Kontakt: Susanne Beer, 031 701 10 88, susanne.beer@arnibe.ch

Das Gemeindehaus hat eine neue Pelletheizung

Die Heizung der Gemeindeverwaltung, war schon länger Thema. – Nach einer umfassenden Planung konnten wir pünktlich auf den Herbstbeginn die neue Pelletheizung in Betrieb nehmen.

Die bisherige Elektro-Speicher-Heizung hatte einen jährlichen Energiebedarf von ca. 100'000 kWh. Mit der neuen, nachhaltigen Pelletheizung versprechen wir uns beträchtliche Kosteneinsparungen. Der Pellet-Bunker fasst ca. 20 Tonnen Pellets - geliefert aus der nahen Umgebung - welche dem jährlichen Energiebedarf von ca. 100'000 kWh entspricht. Dazu ein interessanter Link für die Berechnung der Einsparungen in CHF und an CO₂-Ausstoss gegenüber der alten Heizung: www.propellets.ch.



Und schon steht die nächste grosse Investition im Hause. - Der Ersatz der Ölheizung der beiden Schulhäuser und dem Lehrerhaus! – Dazu mehr in der Botschaft zur Gemeindeversammlung vom 24. November 2021

Baubewilligungen

Folgende Baubewilligungen wurden vom Gemeinderat Arni erteilt:

- **Kurt Moser, Sennackerweg 8, 3508 Arni**
Sanierung/Erneuerung bestehendes Gebäude mit Einbau einer zweiten Wohnung (Untergeschoss, Kellerabgang und Garten bleiben bestehend). Neubau Carport. Ersatz Stückholzheizung durch Luft-Wasser-Wärmepumpe.
Kleinroth 386, Parzelle Nr. 567, Weilerzone, Ortsbildschutzgebiet, Baugruppe C «Chleiroth»
- **Mario und Urs Jakob, Hohniessen 109, 3508 Arni**
Ersatz Holzheizung durch aussenaufgestellte Luft-Wasser-Wärmepumpe
Hohniessen 109, Parzelle Nr. 502, Landwirtschaftszone, erhaltenswertes Gebäude
- **Priska Kunz, Hohniessen 111, 3508 Arni**
Neubau Tiergehege mit Maschendrahtzaun mit Erstellen von Beton-Stützfundamenten und Überdachung mit Netzen
Hohniessen, Parzelle Nr. 82, Landwirtschaftszone
- **Daniel Steiner, Ruthenmatt 230, 3508 Arni**
Einbau Küche im Obergeschoss und Erstellen neuer Zugang Wohnung Obergeschoss, Einbau Schnitzelheizung
Ruthenmatt 230, Parzelle Nr. 477, Landwirtschaftszone, Landschaftschutzgebiet, schützenswertes K-Objekt
- **Hans Aeschbacher, Bärgli 360, 3507 Biglen**
Büroeinbau, teilweise Fassadensanierung
Lützelflühstrasse 4, Parzelle Nr. 397, Wohn- und Gewerbezone WG2
- **Tanja und Arnold Wüthrich, Käsenthal 251, 3508 Arni**
Neubau Stöckli mit landwirtschaftlichen Nebenräumen im UG, Neubau Jauchegrube
Arniberg 145b, Parzelle Nr. 355, Landwirtschaftszone
- **Christine Meister, Hämlismattstrasse 10, 3508 Arni und Martin + Ruth Wüthrich, Hämlismattstrasse 12, 3508 Arni**
Einbau Asphaltbelag auf best. Kiesweg Hämlismattstrasse Nr. 10 bis Nr. 12 (Parzellen Nr. 525 und Nr. 170)
Hämlismattstrasse, Parzelle Nr. 525, 170, Landwirtschaftszone

Ablesung Stromzähler und Wasseruhren

Ab ca. Mitte Dezember 2021 werden Christian Stettler und Erwin Trachsel im Auftrag der Arni Energie AG und der Einwohnergemeinde Arni die Wasseruhren und die Strommessapparate in sämtlichen Liegenschaften ablesen. Gegen Ende des Monats Januar 2022 werden die Wasser-/Abwasserrechnungen, die Stromrechnungen sowie die Kehrrichtrechnungen versendet.

Wir bitten Sie, den beiden Zählerablesern den Zugang zu den Wasseruhren und den Strommessapparaten zu gewähren. Besten Dank für Ihr Verständnis.

Bei Fragen geben wir Ihnen gerne Auskunft, Sie erreichen uns während den Öffnungszeiten der Gemeindeverwaltung Arni unter der Telefonnummer 031 701 10 88.

Tarifanpassungen Strom ab 01.01.2022

ARNIENERGIE^{AG}

Der Verwaltungsrat der Arni Energie AG hat die Elektrizitäts- und Netznutzungstarife 2022 (Stromtarife 2022) an seiner Sitzung vom 18. August 2021 genehmigt.

Energiepreis

Die Energiepreise sind gegenüber 2021 stark angestiegen. Als Folge hebt auch die Arni Energie AG die Energietarife zwischen 0.70 und 1.10 Rp./kWh an. Dies entspricht einer Erhöhung von ca. 15 % auf dem Hochtarif resp. einer Erhöhung von ca. 24 % auf dem Niedertarif.

Netznutzungspreis

Die Netznutzungspreise unseres Vorlieferanten sind leicht gesunken. Der gesetzliche Verzinsungssatz für das in der Infrastruktur gebundene Kapital bleibt unverändert bei 3.83%. Der Preisansatz für die Systemdienstleistungen (SDL) von Swissgrid bleibt ebenfalls unverändert bei 0.16 Rp./kWh.

Die durch die Energiestrategie 2050 und die angepasste Stromgesetzgebung verursachten Mehraufwendungen machen sich zunehmend in erhöhten Betriebs- und Verwaltungskosten bemerkbar. Trotzdem bleiben die Netznutzungstarife für 2022 unverändert.

Abgaben

Der Netzzuschlag (Art. 35 EnG) bleibt unverändert zum Vorjahr bei 2.30 Rp./kWh. Die Konzessionsabgabe der Einwohnergemeinde Arni bleibt unverändert bei 1.00 Rp./kWh.

Die Tarife können auf der Homepage der Gemeinde <http://www.arnibe.ch/arni-energie-ag> sowie auf der Gemeindeverwaltung Arni eingesehen werden. Bei Fragen helfen wir Ihnen gerne weiter (Telefon 031 701 10 88, info@arnibe.ch)

Erhöhung der Briefpreise per 01.01.2022



Die Post erhöht per Januar 2022 die Briefpreise. Die Kosten für A-Post-Briefe steigen um 10 Rappen, jene für B-Post-Briefe um 5 Rappen. Dies ist die erste Erhöhung der Briefpreise seit 18 Jahren. Paketsendungen erfahren keine Preiserhöhung.

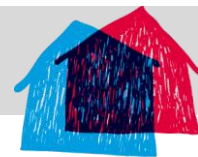
Briefmarken mit alten Werten können nicht umgetauscht werden. Bei den Poststellen können aber Briefmarken mit Ersatzwerten bezogen werden. Das bedeutet, dass zusätzliche Briefmarken (z.B. für 10 oder 5 Rappen) gekauft werden können, um den Wert der alten Briefmarke auf die neuen Preise aufzufüllen.

Die moderaten Preismassnahmen sind eine von vier Stossrichtungen ihrer neuen Strategie, die die Post seit Anfang Jahr schrittweise umsetzt. Auch die anderen drei strategischen Stossrichtungen – Effizienzmassnahmen, Investitionen und gezieltes Wachstum – sind nach dem ersten Halbjahr auf Kurs. Mit der neuen Strategie will die Post ihren Service Public langfristig und mit eigenen Mitteln sichern.

Agenden

RAIFFEISEN

Die praktischen Agenden in Handtaschenformat in zwei verschiedenen Grössen für das Jahr 2022 sind wieder bei uns eingetroffen und können am Schalter der Gemeindeverwaltung bezogen werden. Leider sind die schönen Kalender aus dem Sortiment genommen worden und können deshalb nicht mehr bezogen werden.



Sicherheit durch Sichtbarkeit

In den Wintermonaten ist es am Morgen länger und am Abend bereits früh dunkel. Das Wetter mit Regen, Nebel und Schneefall schränkt die Sicht weiter erheblich ein und Verkehrsteilnehmer sind spät erkennbar, das Unfallrisiko steigt. Geschätzte Autofahrer, bitte fahren Sie aufmerksam und schützen Sie unsere SchülerInnen auf dem Schulweg. Kinder überraschen. Liebe Eltern bitte machen Sie Ihre Kinder sichtbar, mit reflektierender Kleidung und Anstecklichtern am Rucksack.

Sichtbarkeit von Fussgängern bei Dunkelheit



Grafik: KEYSTONE, Quelle: BFU

Verkehrsgarten

Gleich mehrere Klassen sind in den letzten Tagen durch die Verkehrsprävention der Kantonspolizei aufgeboten worden. Spielerisch konnten die SchülerInnen das Fahren mit Signalisationen üben und erhielten auf amüsante Art Tipps und Hinweise zum Verhalten im Strassenverkehr.



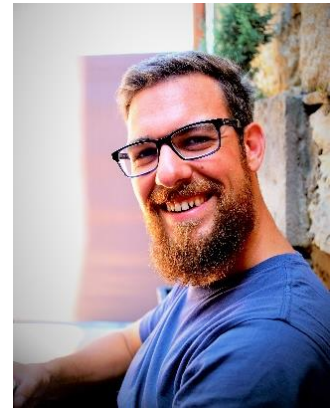
toter Winkel

Anfangs Dezember nehmen die 3. & 4. KlässlerInnen am Workshop «toter Winkel» in Biglen teil. Die Kinder können an einem Lastwagen selbst erleben, was es heisst, im Strassenverkehr NICHT gesehen zu werden.

Wechsel bei der Kinder- und Jugendfachstelle Region Konolfingen

Hoi Zämä

Ich heisse Fabian, bin 31 Jahre alt, wohne in Steffisburg und bin seit dem 1. August 2021 in der Kinder- und Jugendarbeit Region Konolfingen tätig.



Nach meinem Praktikum 2012 auf dem Robinsonspielplatz in Thun entschied ich mich in der Schweiz zu bleiben und Soziale Arbeit (Vertiefungsrichtung Kindheit und Jugend) an der FHNW in Olten zu studieren. Die Praxissemester absolvierte ich in der OKJA Neuenegg, wo ich einschlägige Erfahrungen im Bereich der OKJA und Projektmanagement machen durfte. Während meines letzten Semesters begann ich in der Offenen Jugendarbeit & -beratung der ref. Gesamtkirchgemeinde Thun zu arbeiten.

Nach 4-jähriger Tätigkeit in Thun und einem vollgepackten ‚Erfahrungsrucksack‘ begab ich mich 2019 mit meiner Partnerin auf grosse Südamerikareise – die durch den Ausbruch der Pandemie ein abruptes Ende in der Ausgangssperre in Peru nahm. Per Repatriierungsflug zurück in die Schweiz und ein Zwischenjahr in der Stadt meiner Wurzeln, Aachen, Deutschland verschlägt es mich nun in die Region Konolfingen, wo ich für die Region Nord (Arni, Biglen, Landiswil und Walkringen) verantwortlich bin.

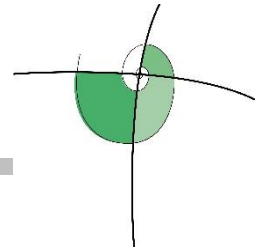
Ich freue mich sehr auf die gemeinsame Zeit und auf ein persönliches Kennenlernen. Geniesst den Sommer, allen einen guten Start ins neue Schuljahr und bleibt gesund!

Euer Fabian



☎ 076 403 35 93
✉ Fabian.bittner@konolfingen.ch
f KiJuKonolfingen
www.kiju-konolfingen.ch

Einladung zur Kirchgemeindeversammlung



Datum: **Sonntag, 14. November 2021**

Zeit: nach dem Gottesdienst

Ort: **In der Kirche Landiswil**

Traktanden:

1. Finanzplan 2021 - 2030
Kenntnisnahme
2. Budget 2022
Beratung und Genehmigung
Festlegung der Steueranlage
3. Wahlen
Neuwahlen
Mitglied Kirchgemeinderat (Landiswil)
Corinne Rindlisbacher, Obergoldbach
Mitglied Kirchgemeinderat (Arni)
vakant
Wiederwahl
Rechnungsrevisor Walter Studer
4. Verschiedenes

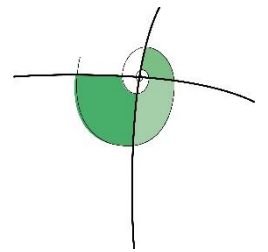
Alle Stimmberechtigten sind herzlich eingeladen, an der Versammlung teilzunehmen.

Das Budget 2022 liegt 30 Tage vor der Versammlung bei der Verwaltung der Kirchgemeinde am Pfarrhausweg 6 in Biglen zur Einsichtnahme auf. Beschlüsse der Kirchgemeindeversammlung können schriftlich und begründet beim Regierungsstatthalteramt Bern-Mittelland, Poststrasse 25, 3071 Ostermundigen mit Beschwerde angefochten werden. Die Beschwerdefrist beträgt 30 Tage nach der Versammlung. In diesem Zusammenhang wird auf die Rügepflicht an der Versammlung nach Art. 49a des Gemeindegesetzes hingewiesen.

Biglen, 6. Oktober 2021

Der Kirchgemeinderat

500 Jahre Kirche Biglen



Das Festwochenende vom 10., 11. und 12. September 2021

Am Freitagabend, 10. September eröffnete Hans Balmer, Organist der Kirche, das Festwochenende mit einem einzigartigen Orgelkonzert. Viele Besucher genossen diese wunderbaren Klänge.

Am Samstag erlebten die Besucher einen gemütlichen Tag im und rund um die Kirche. Die Familienkonzerte in der Kirche mit Christof Fankhauser begeisterten. Besonders die Kinder machten mit bei seinen originellen Geschichten und Darbietungen.



Die Kirchenführungen fanden grosses Interesse. Die Geschichte der Kirche vom Bau 1521, die Renovationen etc. bis heute wurde sehr interessant von Ueli Rothenbühler dokumentiert.



Die Turmbesichtigungen wurden geschätzt und rege benutzt. 64 Stufen gab es zu erklimmen bis zur «Glockenstube». Die Mühe lohnte sich, die Glocken zu bestaunen und ihre Geschichten zu hören. Die Rundschau auf das Dorf zu geniessen war einzigartig. Die Besichtigungen wurden geführt angeboten.

Das Angebot für die Kinder, das Glücksfischen, Ballone aufblasen, «Seifenbläterle», basteln und das Spielen im KiJu Mobil machte ihnen Freude.



Am Samstag unterhielt das Schwyzerörgeliquartett Kleeblatt die Festbesucher rund um die Kirche mit ihrer Musik. Ein Imbissstand, ein Glacestand auf dem Kirchenareal und die Kaffeestube im Kirchgemeindehaus sorgten am Samstag und Sonntag für das leibliche Wohl der Festbesucher.



Am Sonntag war zum Festgottesdienst eingeladen. Die Predigt hielt unsere Pfarrerin Carmen Stark. Synodalratspräsidentin Judith Pörksen und die Kirchgemeindepräsidentin Mirjam Heiniger richteten Grussworte an die Festgemeinde. Der Kirchenchor umrahmte die Predigt mit ihrem Gesang.



Am Sonntag wurden weitere Kirchenführungen und Turmbesichtigungen angeboten. Der Jodlerklub Biglen unterhielt die Festbesucher auf dem Kirchenareal und beim Kirchgemeindehaus mit ihren wunderschönen Jodelliedern.

Es war ein sehr schönes, heimeliges und besinnliches Fest und wird uns in bester Erinnerung bleiben.

Bericht: Mathilde Hofer. Fotos: Nicole Niffenegger



So heisst die Neuauflage unserer Märlistunden in der Bibliothek!

Sie dauert jeweils von **15.00 – ca.15.45 Uhr** und richtet sich besonders an unsere kleinen ZuhörerInnen im Alter von ca. 2 - 6 Jahren mit oder ohne Begleitpersonen. Manchmal basteln, singen oder spielen wir etwas Passendes zu der Geschichte.

Bitte beachten Sie, dass in der Bibliothek ab 16 Jahren Zertifikatspflicht herrscht.

Mittwoch, 10. November 2021

Mittwoch, 15. Dezember 2021

Mittwoch, 12. Januar 2022

Mittwoch, 9. Februar 2022

Mittwoch, 9. März 2022

**Anmeldungen per
WhatsApp/ SMS an
079 746 41 85**



Yvonne Liechti freut sich darauf, die „Geschichte-Chischte“ mit allen grossen und kleinen Zuhörerinnen und Zuhörern zu öffnen!

Vorlesestunde

Du bist zwischen 6 und 10 Jahre alt, tauchst gerne in Abenteuer und Geschichten ein und magst gut 40 Minuten zuhören? Dann komm mit uns auf Zeitreise! Du hörst:

Rokal, der Steinzeitjäger



Rokals Siedlung wird von einem Vulkanausbruch zerstört. Er allein kann sich retten und findet bei Faskons Stamm Zuflucht. Rokal und Faskon werden Freunde. Aber nicht allen gefällt es, dass der Flüchtling so freundlich aufgenommen wird...

Ein spannender historischer Roman aus der Steinzeit. Du kannst miterleben, wie die Männer Jagd auf das gefährliche Wollnashorn machen, wie wichtig die Verteidigung ihrer Salzvorräte ist und wie ein wilder Wolf sich als guter Freund der Menschen erweist!

Dirk Lornsen, illustriert von Rolf Palm, Sinntal

Die Vorlesestunde findet immer Mittwochs statt und dauert jeweils von 14.00-14.45 Uhr. Die Geschichte wird fortlaufend weiter gelesen, bietet aber auch bei einmaligem Zuhören garantiert gute Unterhaltung!

10. November 21

24. November 21

1. Dezember 21

8. Dezember 21

15. Dezember 21

Anmeldungen per SMS oder WhatsApp an 079 746 41 85

Yvonne Liechti freut sich auf viele interessierte Zuhörerinnen und Zuhörer!

Besuch beim Samichlaus

Der Samichlaus kommt dieses Jahr wieder mit dem Schmutzli in die Hinteregg und freut sich auf euch und eure Versli. Bestimmt hat er für jedes Kind ein Säckli dabei.

Datum: Montag, 6. Dezember 2021

Zeit: 1. Gruppe: 17.30 – 18.15 Uhr
2. Gruppe: 18.30 – 19.15 Uhr
evtl. **3. Gruppe: 19.30 – 20.15 Uhr**



Ort: bei der Posthaltestelle Hinteregg (Richtung Moosegg).
Der kurze Fussweg ist von dort aus mit Fackeln beleuchtet.

Falls ihr gerne etwas an die Kosten beitragen möchtet, wird ein Kässeli für einen kleinen Beitrag bereit stehen.

Wir freuen uns auf euch und wünschen allen eine schöne Begegnung mit dem Samichlaus.

Frauenverein Arni

Anmeldung: bis **Mittwoch, 24. November 2021** an Manuela Rothenbühler, Tel. 031 701 01 72, rothenbuehler.arni@bluewin.ch

Name: _____

Telefon: _____

Anzahl Kinder: _____

Gewünschte Gruppe: _____

Weitere mögliche Gruppe: _____

(Bestätigung der Anmeldung erfolgt von uns bis Ende November 2021)

Absage Rentnernachmittag

Wir verzichten auf die Covid-Zertifikate und sagen daher den geplanten Rentnernachmittag vom 10. November 2021 ab. Blibet gsung!

ADVENTSFENSTER 2021



Datum		Name	Adresse	Bewirtung Draussen
Mi.	1.			
Do.	2.	Rothenbühler Renate	Lützelflühstrasse 22	17 - 21 Uhr
Fr.	3.			
Sa.	4.	Blum Daniela und Mark	Gässli 367, 3507 Biglen	17 - 19 Uhr
So.	5.			
Mo.	6.			
Di.	7.			
Mi.	8.	Dällenbach Trudi und Toni	Arnistrasse 9	ab 19 Uhr - drinnen
Do.	9.	Moser Angelika "Arnibröckli"	Brunnenweg 1	17 - 20 Uhr
Fr.	10.	Wyss Hanni und Traugott	Sennacker 20	ab 18 Uhr
Sa.	11.	Brügger Yvonne und Daniel / Baumann Tim und Schweizer Rahel / Müller Bernhard	Arnisägestrasse 2	18 Uhr - open End
So.	12.			
Mo.	13.	Schmid Brigitte und Stefan / Krebs Therese und Adrian	Dreierweg 9	ab 18 Uhr
Di.	14.	Hofmann Petra und Lorenz	Weidli 226	ab 18 Uhr
Mi.	15.			
Do.	16.			
Fr.	17.	Steffen Monika und Peter / Gfeller Nadine und Urs	Arnistrasse 18	ab 18 Uhr
Sa.	18.	Studer Silvia und Peter	Hämlismattstrasse 18	ab 18 Uhr
So.	19.			
Mo.	20.	Gemeindeverwaltung Arni	Dreierweg 7	ab 18 Uhr
Di.	21.			
Mi.	22.			
Do.	23.			
Fr.	24.			

Kurse des Frauenvereins Arni



Jasskurs

Wer möchte gerne ab und zu in gemütlicher Runde einen Jass klopfen, weiss aber nicht recht wie das Spiel funktioniert? Ihr könnt die Jassregeln unter fachkundiger Anleitung von Brigitte Schmid von Grund auf erlernen. Damit es Spass macht, sollten mindestens 4 Personen, maximal 12 Personen sein.

Der Kurs startet Mitte Januar und dauert bis Ende Februar 22. Zur Terminfindung meldet euch direkt bei Brigitte Schmid, dann kann der Zeitpunkt individuell abgemacht werden.



Kosten: 20.-

Brigitte Schmid 077 466 88 37

Langlauf Schnuppermorgen

Wer möchte gerne einmal unter fachkundiger Anleitung über die Langlaufloipe gleiten? Es sind alle Einsteiger oder Wiedereinsteiger in den Langlaufsport willkommen. Wer eine Langlaufausrüstung hat, nimmt sie mit, wer keine hat, kann sie vor Ort mieten

Entscheiden kann man sich zwischen der Klassischen und der Skating Methode, bei Anmeldung bitte Wunsch angeben, dann berücksichtigen wir den Wunsch der Mehrheit.

Datum: Samstag 15. 01. 2022

Treffpunkt: Parkplatz Landgasthof Sternen Trub
Fahrgemeinschaft ab Arni möglich

Zeit 9:00 – 12:00 Uhr

Kosten 35.- Kurs / 10.- Ski-Miete / 5.- Loipenbeitrag

Leitung: Christian Zürcher Langlauflehrer Trub



Anmeldung bis 8. Januar 2022

Es sind alle herzlich willkommen unsere Kurse zu besuchen, sowohl Mitglieder des Frauenvereins wie auch Nichtmitglieder, Jugendliche und Männer!

Anmeldungen für alle Kurse Frauenverein Arni an: Irene Schneider, Lützelflühstrasse 28, Arni, Tel. 031 701 32 37, Natel 079 652 45 38 oder Mail eneri.f@gmx.ch

Fahrt zum Weihnachtsmarkt in MONTREUX

Mittwoch, 15. Dezember 2021 mit Hirsbrunner Carreisen, Worb
Treffpunkt Parkplatz Arnisäge:

Abfahrt um 12:30 Uhr, Rückkehr ca. 22 Uhr in Arnisäge

Kosten: Fr. 35.-

Anmelden bis 4. Dezember 2021 an:

Annelies Scheidegger, Tel. 031 701 08 56,
079 423 20 82, at.scheidegger@bluewin.ch



Gültiges COVID-Zertifikat erforderlich!

Liebe Bewohner/innen rund um die Hammegg - unterstützen Sie uns mit Ihrer Mitgliedschaft.



Karl Grunder Verein



Der Karl Grunder Verein setzt sich für den Erhalt und die Förderung der Vermächtnisse unseres Mundartdichters Karl Grunder ein, die in Form von Büchern, Theaterstücken und Liederkompositionen vorliegen. Das tönt vielleicht etwas verstaubt, ist aber aktueller denn je. Suchen wir nicht alle Individualität und Unverwechselbarkeit, die sich in unserem Dialekt

und der unvergleichbar schönen Wohngegend ausdrückt. Vielleicht sind Ihre Familie und Ihre Vorfahren sogar hier seit Jahrhunderten verwurzelt? Mit Ihrer Mitgliedschaft bekräftigen Sie Ihre Verbundenheit mit unserer Gegend und ihren Werten.

Beitrittserklärung bitte schriftlich wie folgt an unsere Post- oder E-Mail-Adresse:

Name: Vorname:

Adresse: PLZ / Ort:



**Karl Grunder Verein , Gemeindeverwaltung Arni,
Dreierweg 7, 3508 Arni BE**

info@karlgrunderverein.ch
www.karlgrunderverein.ch

Warnung vor dem Japankäfer!

Der Japankäfer (*Popilla japonica*) droht sich in der Schweiz und ganz Europa auszubreiten und ist eine Bedrohung für die Pflanzenwelt. Auf dem Speiseplan des Käfers stehen Blätter und Wurzel. Der Käfer ist ein Eindringling und muss deshalb bekämpft werden. Sowohl die ausgewachsenen Käfer als auch die Larven sind sehr schädlich für unsere Pflanzen. Die Larven leben unter der Erde und fresse die Wurzeln, sodass die Pflanze stirbt. Meist sind ganze Felder betroffen.



Japankäfer

Der Japankäfer stammte ursprünglich aus Japan. Die erste Sichtung in der Schweiz war im Sommer 2020 im Süden des Tessins.

Das Aussehen vom Japankäfer ähnelt sehr am:



Junikäfer



Maikäfer



Rosenkäfer



Gartenlaubkäfer

Der Japankäfer hat eine Grösse von 1 – 1,5 cm, also ungefähr so gross wie das Fünfrappenstück.



Er zeichnet sich durch seine weissen Haarbüschel an der Seite und im hinteren Bereich aus.



Fünf weisse Büschel an der Seite.

Zwei weisse Büschel im hinteren Bereich.

Der Kanton bittet die Bevölkerung die verdächtigen Käfer einzufangen, zu fotografieren und dem Amt für Landwirtschaft und Natur via Online Formular auf der Homepage der Wirtschafts-, Energie- und Umweltdirektion oder via QR-Code sofort zu melden.



Mir säge Merci!

Am 20.06.2021 haben wir auf lokalhelden.ch das Crowdfunding «Drohne für Rehkitzrettung» gestartet.

Die Sammelaktion war und ist ein grosser Erfolg!
Dank eurer grosszügigen Spenden!

Unser Ziel wurde weit übertroffen.



Wir können uns ein Rehkitzrettungsset anschaffen, weitere Piloten ausbilden und dank unserem Partner Fuhrer Bau AG sind die Unterhaltskosten für die nächsten Jahre gesichert!

Wir bedanken uns herzlich bei allen nachfolgenden Spenderinnen und Spendern für ihre Unterstützung und ihr Vertrauen!

Die Rehkitzretter Oberthal/Arni



Spenderliste ab CHF 100.-, Stand 05.10.2021

(Aus Platzgründen konnten nur die Spender der Gemeinde Arni abgedruckt werden)

Name	Unternehmen	Ort
Peter Iseli		Arni
Marc Jaun	Emmental Versicherung	Arni
Veronika und Urs Krebs		Biglen
Franziska Stadler		Arni
Martin Wüthrich		Arni
Brigitte und Hanspeter Käser		Biglen
Familie Markus Schneider		Arni
Michel Aeschbacher	Aeschbacher OfenPlattenBau AG	Biglen
Niklaus Thierstein		Arni
Simon Liechti		Arni
Urs Jakob		Arni
Theres Aeschbacher und Markus Leuenberger	Chäsi Arni	Arni
Barbara und Peter Rolli		Arni
Stefan Stegmüller		Arni
Beatrice und Hans Moser		Biglen
Philippe Moser	Moser`s GmbH	Arni
Familie Philippe Moser		Arni
Marco Baumann		Arni
Familie Stefan Wälti		Arni
Fuhrer Bau AG	Hochbau/Tiefbau/Strassenbau	Arni

Die Käserei Kleinroth geht neue Wege....

An der letzten ausserordentlichen Hauptversammlung der Käsereigenossenschaft Kleinroth wurde beschlossen, dass die Genossenschaft per 31.12.2021 aufgelöst und die Käserei verkauft werden soll.

Die Tatsache, dass uns unser Produktionsleiter per 30.11.2021 verlässt hat uns dazu bewogen, die Situation der Käserei neu zu beurteilen. Wir sind zum Schluss gekommen, dass es für die Zukunft der Käserei besser ist, wenn wir die Genossenschaft auflösen (Stand heute nur noch 7 Genossenschafter) und jeder Milchlieferant selber entscheiden kann, wohin er künftig seine Milch liefern will.

Mit Bruno Leuenberger, Geschäftsleiter der Käserei Koppigen AG, haben wir einen Käufer für die Käserei gefunden. Er wird weiterhin im Kleinroth Emmentaler und unsere Spezialitäten produzieren und das Personal übernehmen. Auch der Selbstbedienungsladen wird weiterhin bestehen bleiben.

Im Namen der Genossenschaft danken wir allen unseren treuen Kunden, Lieferanten und Geschäftspartnern für die wertvolle Zusammenarbeit und das Vertrauen, welches wir während den letzten Jahren erfahren durften.

Kleinroth, im Oktober 2021
Der Vorstand